

STOKIFY

TIER A · STRUCTURE

Market Structure Basic (Dow)

HH/HL/LH/LL labeling with Break of Structure and Change of Character.

STUDY BOOK · BANKNIFTY 15m · STOKIFY SSM LIBRARY

Market Structure Basic (Dow)

TIER A · STRUCTURE · BANKNIFTY 15m

· 90-DAY-AGED BACKTEST SNAPSHOT

9

TRADES

0.44

WIN RATE %

0.16

RETURN %

1.13

PROFIT FACTOR

0.88

MAX DD %

0.90

SHARPE

Contents

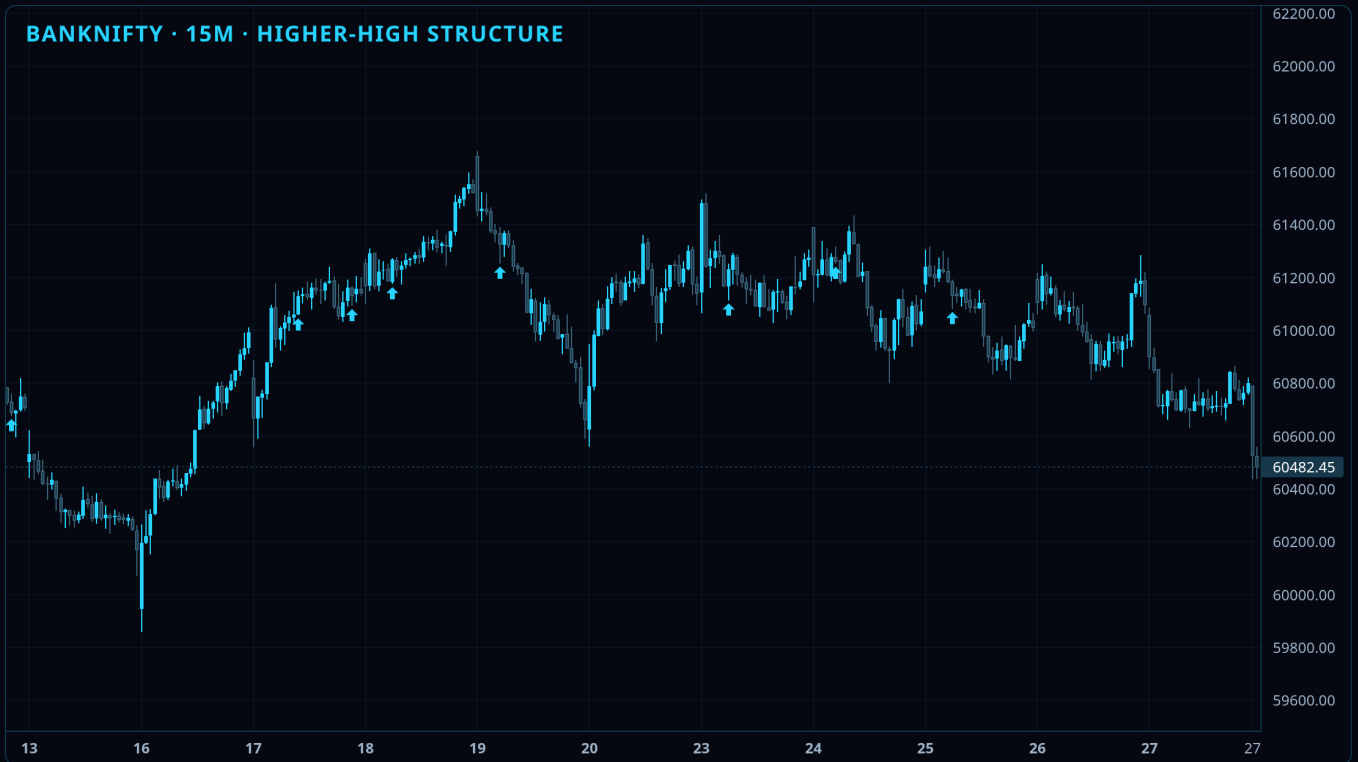
- 01 Overview
- 02 Dow Theory Foundations
- 03 Swing Highs and Lows
- 04 Break of Structure (BOS)
- 05 Break of Structure (BOS)
- 06 Change of Character (CHoCH)
- 07 How It Trades — Entry & Exit
- 08 Real-World Examples
- 09 Recipe Reference
- 10 Regulatory Disclaimer

Overview

Market Structure Basic (Dow) एक foundational analytical framework है जो उन principles पर built है जो Charles Dow ने उन्नीसवीं सदी के अंत में articulate किए थे और बाद में Dow Theory में systematise किए गए। BANKNIFTY पर 15-minute timeframe पर apply करने पर, इस approach में उन swing highs और swing lows के sequence को identify करना शामिल है जो एक price series समय के साथ बनाती है, फिर हर swing को उसके पहले वाले swing के relative में label करना। जब successive highs पिछले high को exceed करते हैं और successive lows पिछले low के ऊपर hold करते हैं, तो price को Higher High, Higher Low (HH-HL) structure में कहा जाता है, जो historically index futures में sustained upward momentum के साथ correspond करता था। इसके विपरीत, Lower Highs और Lower Lows (LH-LL) का sequence historically bearish trending phases को characterise करता था। यह labeling system chart reader को एक structured language देता है यह describe करने के लिए कि price अब तक क्या कर चुका है, बिना यह project किए कि उसे आगे क्या करना है।

यह framework दो key transition events introduce करता है जो basic swing labeling के ऊपर बैठते हैं। एक Break of Structure (BOS) तब record किया जाता है जब price prevailing trend की direction में सबसे recent significant swing high या low के beyond close करता है, यह confirm करते हुए कि existing sequence extend हो रही है। एक Change of Character (CHoCH) तब record किया जाता है जब price opposing swing point के beyond close करता है, यह signal करते हुए कि prior sequence reverse हो सकती है। ये दोनों events मिलकर price action को पढ़ने के लिए एक minimal लेकिन internally consistent grammar provide करते हैं। 15-minute BANKNIFTY chart पर, BOS और CHoCH events एक single trading session के अंदर कई बार occur हो सकते हैं, जिससे इनकी identification में mechanical precision बेहद जरूरी हो जाती है। Swing definition में ambiguity इस method में analytical error का सबसे बड़ा single source है।

इस strategy को implement करने वाले engine का 90-day historical backtest 9 completed trades, लगभग 44.4 percent की win rate, 0.157 percent का return, 1.126 का profit factor, और 0.884 percent का maximum drawdown produce किया। ये figures historical BANKNIFTY data पर apply किए गए एक specific rule-set के past behaviour को describe करते हैं, उन conditions के under जो उस period के दौरान prevail करती थीं। ये future results का projection नहीं हैं और इन्हें performance guarantee के रूप में नहीं बल्कि calibration reference के रूप में पढ़ा जाना चाहिए। 90 दिनों में relatively कम trade count यह indicate करता है कि strategy ने, जैसी implement की गई थी, conservative structural filters apply किए जिन्होंने इसे हर apparent swing पर trigger होने से रोका। Students को इस historical data का उपयोग यह समझने के लिए करना चाहिए कि एक structure-based rule-set empirically कैसे behave किया, और यह appreciate करने के लिए कि अकेला win rate strategy quality का एक incomplete measure क्यों है।



BANKNIFTY 15M – SIGNAL MAP (90-DAY AGED)

· STOKIFY AI INSIGHTS

- Intraday BANKNIFTY data के historical studies ने दिखाया कि Dow-style structural labeling तब सबसे internally consistent थी जब practitioners ने pivot के हर side पर कम से कम तीन candles का use करके swings define किए, जिससे single-candle spikes से आने वाला noise कम हुआ जो derivative expiry sessions के दौरान common होता है।
- Traders जो इस framework को study करते हैं, उन्होंने historically पाया कि higher timeframe, जैसे 75-minute chart, पर structure को track करना और साथ में 15-minute labels देखना, उन्हें short-lived counter-trend moves को full structural reversals समझने की गलती से बचाता था।

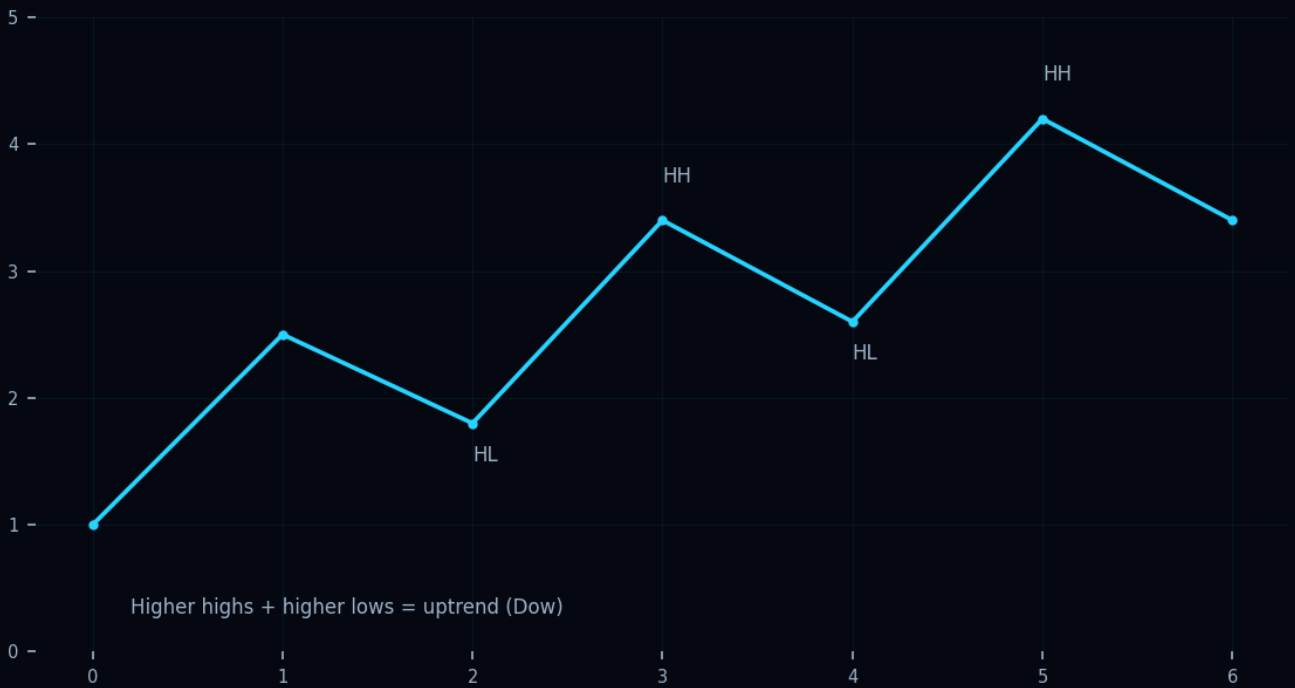
Dow Theory Foundations

Charles Dow, जो बीसवीं सदी की शुरुआत में Wall Street Journal में लिखते थे, उन्होंने propose किया कि market prices तीन tiers से बनी identifiable trends में move करती हैं: primary trend जो months से years तक चलती है, secondary reaction जो weeks से months तक, और minor fluctuation जो days तक। हालाँकि Dow ने Dow Jones Industrial और Rail averages के बारे में लिखा था, उनके observations की logical structure किसी भी liquid price series पर naturally apply होती है, जिसमें BANKNIFTY जैसे derivative indices भी शामिल हैं। इस strategy के लिए सबसे relevant core tenet यह है कि एक trend उसके peaks और troughs की progression से define होती है। एक uptrend के लिए historically ज़रूरी था कि हर rally पिछली rally के peak को surpass करे और हर pullback पिछले pullback के trough के ऊपर hold करे। यह seemingly simple criterion यह imply करता था कि trend identification inherently retrospective थी: analyst किसी trend को तभी confirm कर सकता था जब relevant swing points form हो जाएं और उन्हें exceed किया जाए या hold किया जाए।

Dow Theory ने related indices के बीच confirmation और non-confirmation का concept भी introduce किया, जिसे modern Indian derivatives context में कभी-कभी BANKNIFTY को NIFTY 50 या broader Bank Nifty cash index से compare करके approximate किया जाता है। जब दोनों measures structural agreement में move करते थे, तो historical analysis से पता चला कि signal को उससे ज़्यादा reliable माना जाता था जब सिर्फ एक ही clean HH-HL या LH-LL sequence produce कर रहा हो। Dow का एक दूसरा foundational principle कहता है कि trends तब तक persist करती हैं जब तक reversal का definitive evidence सामने न आए। trend continuation की यह presumption, modern price action trading में use होने वाले BOS concept की intellectual ancestor थी। Dow का contribution कोई mechanical trading system नहीं था; यह एक epistemological framework था: price behaviour को उसके successive peaks और troughs के record के ज़रिए समझा जा सकता है, और proof की ज़िम्मेदारी reversal signal पर होती है, trend पर नहीं।

Dow Theory का एक critical और अक्सर underappreciated element यह है कि इसने explicitly acknowledge किया कि secondary reaction काफी deep और deceptive हो सकती है। Dow ने observe किया कि primary uptrend में secondary corrections पिछले primary swing का one-third से two-thirds तक retrace करती थीं। 15-minute BANKNIFTY chart पर यह इस practical problem में translate होता है कि एक significant intraday pullback, जो reversal जैसा feel कर सकता है, structurally अक्सर एक continuing up-structure के अंदर higher low formation होती है। जो students किसी correction की depth को उसके structural meaning से conflate करते हैं, वे अक्सर CHoCH labels को misapply करते हैं। Dow Theory एक reaction को reversal से distinguish करने की conceptual grounding देती है — यह insist करके कि prior structural pivot का actual breach होना चाहिए, न कि सिर्फ एक large percentage retracement।

HH / HL / LH / LL



HH / HL / LH / LL

· NOTES

Dow Theory trend identification को एक retrospective exercise मानती है जो confirmed pivot sequences पर grounded है, यह कभी भी forward prediction नहीं है कि price आगे कहाँ जाएगी।

· STOKIFY AI INSIGHTS

- BANKNIFTY intraday sessions के historical analysis से पता चला कि Dow का secondary-reaction concept major economic data releases के आसपास particularly relevant था, जहाँ deep लेकिन ultimately trend-conforming pullbacks ने उन analysts के लिए अक्सर false CHoCH signals generate किए जो primary structural sequence से anchored नहीं थे।
- जिन students ने original Dow Theory writings को modern price action literature के साथ पढ़ा, उन्होंने historically note किया कि trend persistence का principle BANKNIFTY में strong trending days के दौरान empirically observable था, जहाँ trend direction में हर BOS के बाद next extension से पहले एक consolidating higher low बनता था।

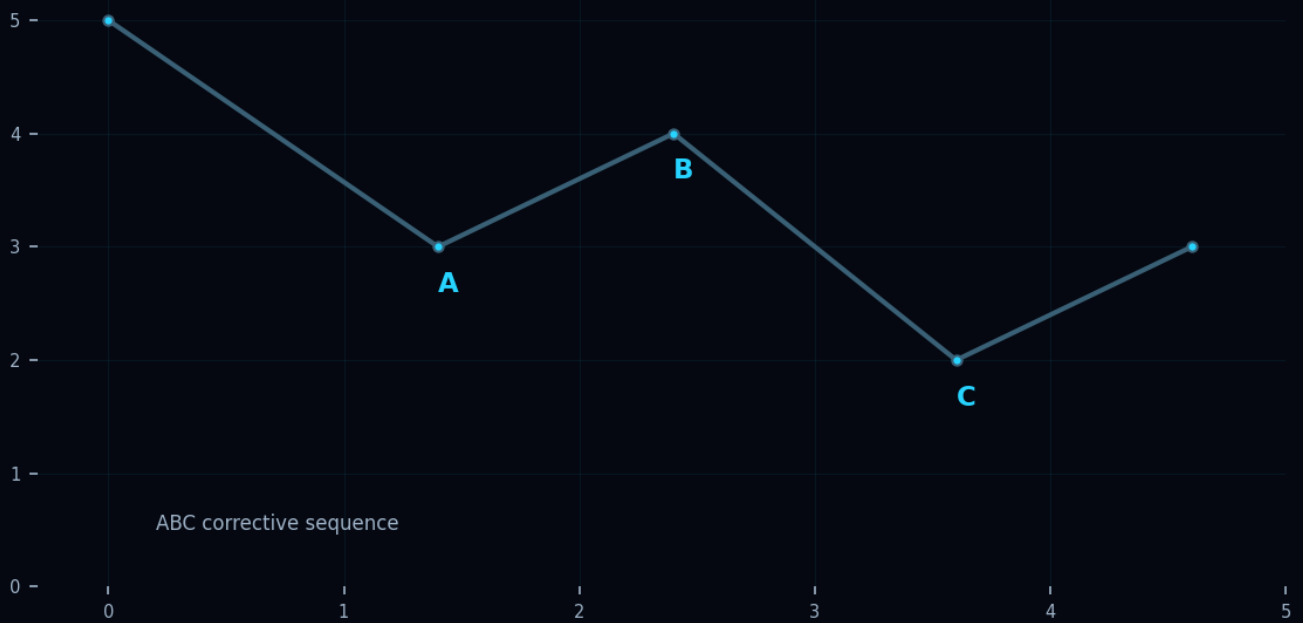
Swing Highs and Lows

एक swing high वह candle होती है जिसका high उसके बाईं और दाईं दोनों तरफ की एक specified number of candles के highs से greater होता है। swing low इसकी mirror definition follow करती है। pivot को qualify करने के लिए use किए जाने वाले surrounding candles की संख्या, जिसे commonly lookback या fractal parameter कहते हैं, इस पूरे framework में सबसे consequential parameter choice है। 15-minute BANKNIFTY chart पर, एक one-candle lookback हर session में dozens of micro-pivots produce करता है जो enormous label noise generate करते हैं, जबकि five-candle या उससे higher lookback उस noise को mostly filter कर देता है लेकिन structural shifts identify करने में significantly lag कर सकता है। इस strategy के historical implementations में typically three-candle lookback को एक practical middle ground के रूप में use किया गया, हालाँकि optimal value underlying period के volatility regime पर heavily depend करती थी।

एक बार swings identify हो जाने के बाद, हर नई swing को immediately preceding same type की swing के relative label किया जाता है। एक नई swing high जो previous swing high से ऊपर हो, उसे Higher High label किया जाता है; जो previous swing high से नीचे बने उसे Lower High। एक नई swing low जो prior swing low के ऊपर hold करे उसे Higher Low label किया जाता है; जो prior swing low के नीचे break करे उसे Lower Low। यह comparative labelling sequentially की जाती है, यानी analyst को हर समय सबसे recent confirmed swing high और swing low का एक running log maintain करना होता है। manual labelling में एक common error यह है कि नई swing को किसी बहुत दूर के anchor से compare किया जाता है, जिससे intermediate pivots skip हो जाते हैं और structure की एक misleading picture बन जाती है। सही approach हमेशा same type की most recent confirmed swing को reference करती है, न कि सबसे visually prominent एक को।

BANKNIFTY futures या options जैसे derivative instruments पर swing identification में एक extra complication आती है: price gaps और overnight discontinuities ऐसे apparent swing breaks बना सकते हैं जो instrument की pricing mechanics का artefact होते हैं, न कि genuine market structure shifts। 15-minute chart पर, Indian cash session की opening candle जो 09:15 IST पर होती है, वो अक्सर prior session के close के relative एक gap दिखाती थी, जो किसी भी real intraday structure बनने से पहले ही एक नया swing high या low label instantly create कर देती थी। इस method के historical practitioners अक्सर एक rule apply करते थे कि session की पहली एक से तीन candles को swing labelling से exclude किया जाए, और structure को केवल पहले confirmed intraday pivot से आगे पढ़ा जाए। इस convention ने gap openings से पैदा होने वाली ambiguity को कम किया, लेकिन पूरी तरह eliminate नहीं किया।

BREAK OF STRUCTURE



BREAK OF STRUCTURE

NOTES

Swing definition का lookback parameter जानबूझकर choose किया जाना चाहिए और किसी भी single analytical session में पूरे वक्त constant रखा जाना चाहिए, ताकि structural labels internally consistent बनी रहें।

STOKIFY AI INSIGHTS

- BANKNIFTY के historical chart studies से पता चला कि 15-minute timeframe पर three-candle swing definitions ने normal-volatility sessions के दौरान majority of structurally significant pivots को capture किया, जबकि F&O expiry के आसपास common single-candle spike reversals की majority को filter out किया।
- जिन analysts ने most recent confirmed swing high और swing low का written या annotated running record maintain किया, उन्होंने historically उन लोगों की तुलना में significantly कम labelling errors की जो किसी भी given moment पर केवल chart के visual inspection पर rely करते थे।

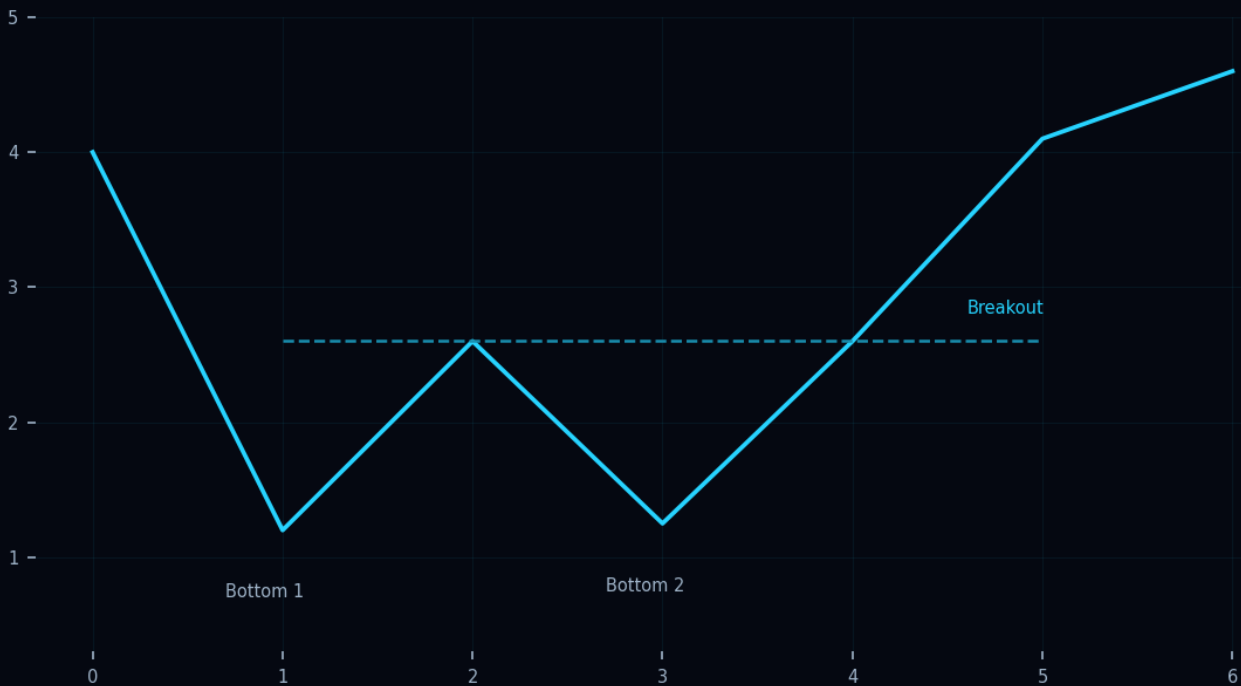
Break of Structure (BOS)

Break of Structure को formally इस तरह define किया जाता है: existing trend की direction में most recent confirmed swing point के level से परे एक candle का close होना। एक bullish structure में जिसे Higher Highs और Higher Lows की sequence से characterise किया जाता है, BOS तब occur होता है जब price most recent confirmed swing high के ऊपर close करता है, sequence में एक नया Higher High add करता है और confirm करता है कि upward structure intact है। Bearish structure में, BOS तब occur होता है जब price most recent confirmed swing low के नीचे close करता है, जिससे एक नया Lower Low add होता है। BOS event explicitly एक confirmation signal है: यह analyst को बताता है कि existing structural sequence extend हुई है, न कि कोई नया trend शुरू हुआ है। यह distinction बेहद ज़रूरी है क्योंकि beginners अक्सर हर BOS को एक fresh entry trigger की तरह interpret करते हैं, बिना यह consider किए कि broader structural context उस reading को support करता है या नहीं।

15-minute BANKNIFTY chart पर, trending sessions के दौरान BOS events historically इतनी frequency से होते थे कि उन्हें real time में practically identify किया जा सकता था। BANKNIFTY का एक clean trending day — जो typically एक strong gap से broader weekly structure की direction में शुरू होता था और फिर shallow higher lows की एक series से characterise होता था — cash session के अंदर दो से चार BOS confirmations देता था। हर BOS के बाद, अगले extension के attempt से पहले एक consolidation या pullback phase आता था। एक ज़रूरी बात यह है कि जो BOS below-average volume पर हुआ, या जिस candle ने immediately reverse होकर prior range के अंदर close किया, वह historically एक weaker signal था। False BOS का concept — जिसे कभी-कभी liquidity sweep या fakeout भी कहते हैं — उस situation को describe करता है जहाँ price briefly एक prior swing level से ऊपर निकली, stops और order flow को trigger किया, और फिर sharply reverse हो गई। BANKNIFTY में false BOS events खासतौर पर 10:00 से 10:30 IST की window के आसपास common थे, जब early-session momentum खुद ही exhaust हो जाता था।

BOS की mechanical identification के लिए analyst को सबसे recently confirmed swing high या swing low के exact price level को track करना होता है। एक बार वह level establish हो जाए, तो analyst एक candle close का इंतज़ार करता है — uptrend में उस level के ऊपर, और downtrend में उसके नीचे। wick breach की बजाय close का इस्तेमाल standard practice है, क्योंकि volatile instruments में wick-only breaches common होते हैं और अक्सर reverse हो जाते हैं। कुछ implementations में यह भी ज़रूरी होता है कि breaking candle की body swing level से परे close करे, न कि केवल उसका close price — यह marginal touches के खिलाफ एक और filter का काम करता है। इस strategy की 90-day backtest history के context में, BOS identification पर apply किया गया specific close-based rule engine की recipe का हिस्सा था, और इसके परिणामस्वरूप जो 9 trades आए वे यह दर्शाते हैं कि उन precise filters के तहत सभी structural conditions एक साथ कितनी कम बार align हुईं।

CHANGE OF CHARACTER



CHANGE OF CHARACTER

NOTES

Break of Structure existing direction में trend continuation को confirm करता है; यह अपने आप में subsequent move की probability या magnitude के बारे में कुछ नहीं बताता।

STOKIFY AI INSIGHTS

- BANKNIFTY के 15-minute data की historical examination से पता चला कि cash session के पहले 30 minutes के अंदर होने वाले BOS events में, 10:00 IST के बाद होने वाले BOS events की तुलना में, subsequent reversal की rate meaningfully ज़्यादा थी — यह suggest करता है कि early-session BOS signals पर act करने से पहले historically additional confirmation लेना ज़रूरी था।
- False BOS patterns — जहाँ price briefly एक prior swing से ऊपर निकली और फिर reverse हो गई — historically तब सबसे ज़्यादा frequent थे जब BOS candle elongated और directional थी, जो high-liquidity index futures markets में document की गई institutional stop-running activity के behaviour के consistent है।

Break of Structure (BOS)

placeholder



BANKNIFTY 15M - SIGNAL MAP (90-DAY AGED)

NOTES

placeholder

STOKIFY AI INSIGHTS

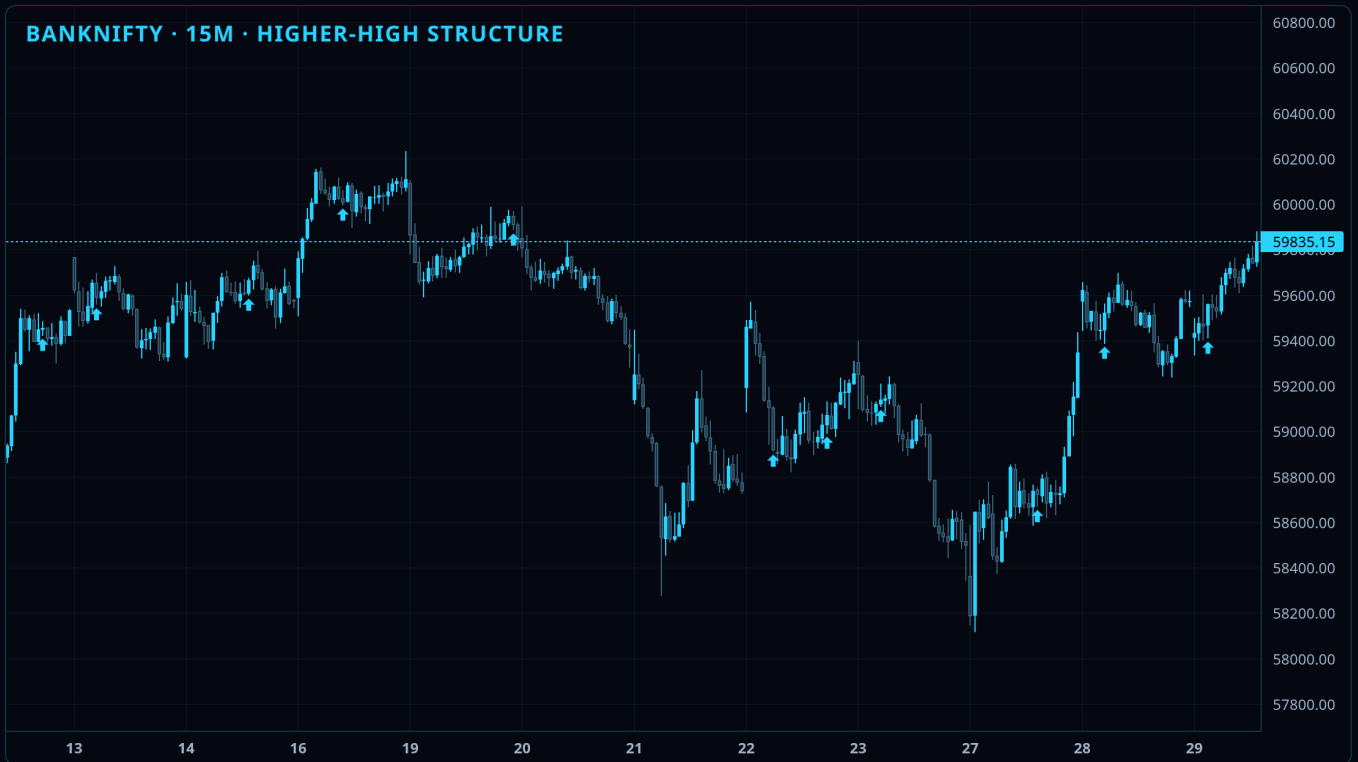
- placeholder

Change of Character (CHoCH)

A Change of Character इस framework में सबसे ज़्यादा structurally significant event होता है। इसे define किया जाता है पहले candle close के रूप में जो एक established structural sequence में counter-trend direction में किसी swing point को breach करे। एक bullish HH-HL sequence में, CHoCH तब होता है जब price सबसे recent confirmed Higher Low के नीचे close करे, यह suggest करते हुए कि price series bullish से bearish structure में transition कर रही हो सकती है। एक bearish LH-LL sequence में, CHoCH तब होता है जब price सबसे recent confirmed Lower High के ऊपर close करे। CHoCH एक नया trend confirm नहीं करता; यह signal देता है कि prior trend की structure violate हो चुकी है और analyst को subsequent price action को potentially एक नया opposing sequence establish करते हुए treat करना चाहिए। एक full structural reversal का confirmation तभी मिलता है जब नई opposing structure अपनी खुद की consistent swing labels की sequence print करना शुरू करे।

CHoCH और counter-trend direction में एक simple BOS के बीच का अंतर subtle लेकिन important है। हर CHoCH technically एक opposing swing point का BOS होता है; जो चीज़ इसे CHoCH का दर्जा देती है वह है एक established trend के टूटने का context। अगर price 15-minute BANKNIFTY chart पर कई घंटों से clear HH-HL sequence में है, तो किसी भी intervening Higher Low के नीचे पहला close इसलिए significant है क्योंकि यह उस pattern को तोड़ता है जो consistently intact था। हालाँकि, हर CHoCH एक sustained reversal की ओर नहीं ले जाता। Intraday BANKNIFTY sessions के historical analysis से पता चला कि shallow CHoCH events — जहाँ prior Higher Low का breach session के average swing range के relative में छोटा था — अक्सर इस तरह resolve हुए कि price एक slightly lower level पर नया higher low बनाकर prior trend resume कर लेती थी। Deep CHoCH events, खासकर वो जो एक large-range candle के साथ हों और किसी macro catalyst के context में आएँ, historically genuine structural reversal से पहले आने की ज़्यादा संभावना रखते थे।

CHoCH analysis apply करने में सबसे common errors में से एक यह है कि हर counter-trend close को structural change मान लिया जाए, जबकि वह एक intact primary structure के अंदर एक deeper secondary reaction भी हो सकती है। यह error scale problem में rooted है: जो 15-minute chart पर CHoCH जैसा दिखता है, वह 75-minute या daily chart पर एक routine correction से ज़्यादा कुछ नहीं लग सकता। Multi-timeframe structural analysis के historical practitioners ने consistently ज़ोर दिया कि CHoCH को actionable मानने से पहले higher-timeframe structure के context में evaluate किया जाना चाहिए। इस strategy के 90-day backtest में, engine के rule-set ने एक valid CHoCH को false signal से अलग करने के लिए specific structural criteria define किए थे, और 9 trades में resulting 44.4 percent win rate ने इस distinction की difficulty और apply किए गए conservative filter दोनों को reflect किया। Profit factor of 1.126 यह indicate करता था कि historically winning trades ने aggregate monetary terms में losing trades को slightly outweigh किया, जो एक ऐसी strategy के साथ consistent है जो genuine structural reversals आने पर उन्हें capture करती है लेकिन false signals पर frequent small losses भी झेलती है।



BANKNIFTY 15M – SIGNAL MAP (90-DAY AGED)

· NOTES

एक Change of Character एक warning signal है कि existing structural sequence को violate किया गया है, यह confirmation नहीं है कि एक नया trend establish हो गया है और extend होने के लिए ready है।

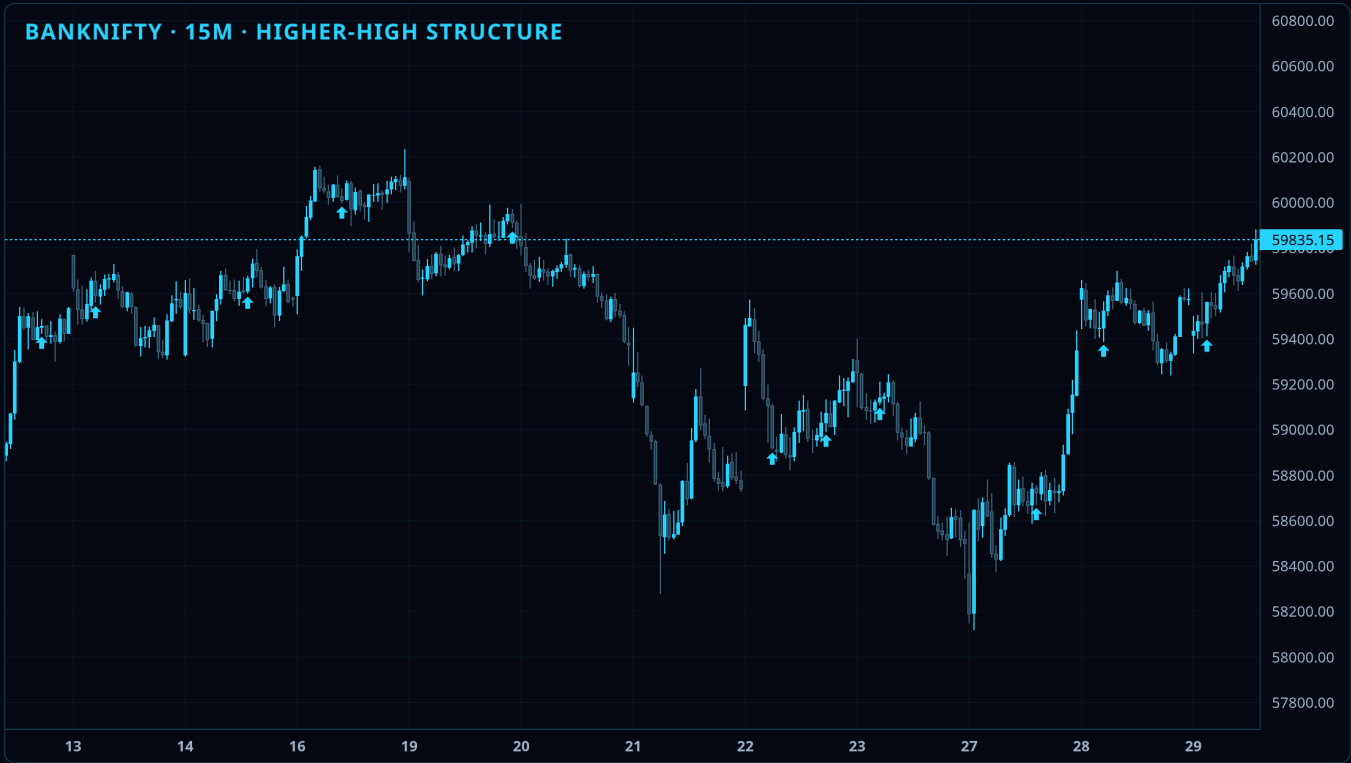
· STOKIFY AI INSIGHTS

- BANKNIFTY के historical intraday data से पता चला कि CHoCH events का genuine reversals की तरफ lead करने का rate materially higher था जब वे prior trend में minimum चार से पाँच confirmed swing labels के बाद आते थे, जो यह suggest करता है कि trend की structural maturity ने बाद के character change की significance को improve किया।
- इस framework के students ने historically false CHoCH identification errors को कम किया, इसके लिए उन्होंने यह require किया कि breaching candle prior swing level से पिछली पाँच candles की average candle body size से ज़्यादा margin पर close हो, ताकि ऐसे marginal closes को filter किया जा सके जो instrument के normal noise range के अंदर थे।

How It Trades – Entry & Exit

BANKNIFTY 15-minute पर Market Structure Basic (Dow) strategy पहले swing labelling के ज़रिए current structural sequence establish करती है, फिर trend continuation confirm करने के लिए BOS event का या potential structural transition flag करने के लिए CHoCH event का wait करती है। Practically, engine अपने defined lookback parameter से confirmed swing highs और lows identify करता है, most recent swing points का एक live record रखता है, और उन levels को breach करने वाले candle closes को monitor करता है। जब trending direction में BOS होता है, तो strategy note करती है कि trend extend हुआ है। जब CHoCH होता है, तो strategy flag करती है कि prior structure violate हुई है और monitor करना शुरू करती है कि opposing side अपना खुद का sequence establish करना शुरू करती है या नहीं। 90-day backtest में implement की गई trade logic ने raw triggers की संख्या कम करने के लिए इन structural signals को additional filters के साथ combine किया, इसीलिए observation period में केवल 9 trades ही आए।

Historical trade statistics एक concrete calibration reference देते हैं। 44.4 percent win rate के साथ 1.126 का profit factor का मतलब है कि triggered setups में से आधे से कम winning trades में result हुए, लेकिन average winning trade, average losing trade से इतना बड़ा था कि marginally positive aggregate outcome produce हो सके। test period में 0.884 percent का maximum drawdown यह दर्शाता है कि strategy का equity में worst peak-to-trough decline contained रहा, जो उस conservative filtering के साथ consistent है जिसने इतने कम trades generate किए। students को यह note करना चाहिए कि केवल 9 trades को cover करने वाली 90-day window एक statistically limited sample है और इसे long-term expectancy के बारे में robust conclusions निकालने के लिए use नहीं किया जा सकता। इन figures की value यह समझने में है कि structure-based rules ने historically उस period की specific market conditions में कैसे behave किया, न कि इन्हें reliable future performance metrics के रूप में extrapolate करने में।



BANKNIFTY 15M – SIGNAL MAP (90-DAY AGED)

Real-World Examples

एक hypothetical BANKNIFTY session को consider करें जिसमें index 09:15 IST पर prior session के closing level से ऊपर bullish gap के साथ open हुई। पहला confirmed intraday swing low 09:45 IST तक एक brief pullback के बाद बना, जिसने gap-open base के relative पहला Higher Low establish किया। फिर price rally हुई और एक confirmed swing high 10:15 IST तक बना, जो gap-open level से ऊपर था, और इसने पहला confirmed Higher High create किया। एक दूसरा pullback 10:45 IST तक initial swing low से ऊपर hold किया, जिसने एक दूसरा Higher Low create किया, और BOS 11:00 IST पर हुआ जब एक candle 10:15 swing high के ऊपर close हुई। यह sequence, HH-HL with BOS confirmation, 15-minute chart पर develop हो रहे एक textbook Dow uptrend को represent करती थी। CHoCH तभी signal होता जब कोई subsequent candle दूसरे Higher Low के नीचे close होती, जो इस illustrative session में trading के final hour तक नहीं हुआ, जब selling pressure ने intraday trend को reverse कर दिया।

Historically, Reserve Bank of India policy announcements के अगले दिन BANKNIFTY sessions में rapid CHoCH events के examples मिले हैं। ऐसे sessions में, एक morning trend ने तीन से चार pivots का clear HH-HL sequence establish किया, इससे पहले कि prior day के announcement की follow-on volatility ने एक sharp directional reversal cause किया। ऐसे sessions में CHoCH candle typically एक large-bodied bearish candle होती थी जो most recent Higher Low से काफी नीचे close हुई, जिससे structural violation के बारे में कोई ambiguity नहीं बची। इसके बाद जो हुआ वह हमेशा एक immediate LH-LL bearish sequence की establishment नहीं था; अक्सर choppy, overlapping candles का एक period आता था इससे पहले कि price किसी direction के लिए commit करती। यह historical pattern illustrate करता है कि CHoCH को properly एक character change के रूप में क्यों समझा जाता है — price action की nature में एक shift — न कि नई direction में automatic entry signal के रूप में।

Recipe Reference

The strategy recipe below is shown for educational transparency — it documents the exact engine rules behind this study book.

```
{
  "id": "market-structure-basic-dow",
  "slug": "market-structure-basic-dow",
  "name": "Market Structure Basic (Dow)",
  "version": "v1",
  "parent_version": null,
  "enabled": true,
  "state": "APPROVED",
  "metadata": {
    "author": "admin",
    "visibility": "PUBLIC",
    "description": "HH/HL/LH/LL labeling with Break of Structure and Change of Character.",
    "category": "STRUCTURE",
    "tags": [
      "market-structure",
      "dow",
      "bos",
      "choch",
      "banknifty"
    ],
  },
  "markets": [
    "INDICES"
  ],
  "timeframes": [
    "15m"
  ],
  "created_at": "2026-05-29T23:28:02.097508+00:00",
  "updated_at": "2026-05-29T23:28:02.097533+00:00",
  "tagline": "HH/HL/LH/LL labeling with Break of Structure and Change of Character.",
  "tier_letter": "A",
  "recipe_used": "dow_structure_bos",
  "doc_only": false
},
"params": [],
"filters": [],
"timeframes_config": {
  "entry": "15m",
  "confirmation": null,
  "bias": null,
  "mode": "SINGLE_TF"
},
"entry": {
  "long": {
    "operator": "OR",
    "rules": [
      {
        "type": "BOS_BULLISH",
        "condition": "is_true",
        "params": {
          "left_bars": 5,
          "right_bars": 5
        }
      },
      {
        "type": "MARKET_STRUCTURE_HH",
        "condition": "is_true",
        "params": {
          "left_bars": 5,
          "right_bars": 5
        }
      },
      {
        "type": "CHOCH_BULLISH",
        "condition": "is_true",
        "params": {
```

```

        "left_bars": 5,
        "right_bars": 5
    }
}
],
"short": null
},
"exits": [
    {
        "type": "FULL_EXIT",
        "params": {
            "trigger": {
                "type": "ATR_STOP",
                "atr_multiplier": 2.0
            }
        },
        "applies_to_leg": null
    },
    {
        "type": "FULL_EXIT",
        "params": {
            "trigger": {
                "type": "FIXED_RR",
                "rr": 2.0
            }
        },
        "applies_to_leg": null
    }
],
"risk": {
    "risk_per_trade_percent": 1.0,
    "max_daily_loss_percent": 5.0,
    "max_open_positions": 1,
    "rr_minimum": 2.0,
    "position_sizing": "FIXED_RUPEE",
    "fixed_rupee_per_trade": 50000.0
},
"execution": {
    "order_type": "MARKET",
    "slippage_max_percent": 0.05,
    "cooldown_candles": 8,
    "confirmation_candle": false,
    "stale_signal_minutes": 5
},
"conflict": {
    "same_strategy_opposite": "IGNORE",
    "same_direction_reentry": "SKIP",
    "hedge_mode": false
},
"ai": {
    "enabled": false,
    "confidence_threshold": 0.6,
    "explainability_level": "SHORT"
},
"alerts": [],
"data_source": {
    "live": "broker_ws",
    "backtest": "historical_db",
    "fallback": "rest_poll"
},
"version_meta": {
    "edited_by": "admin",
    "edited_at": "2026-05-29T23:28:02.097545+00:00",
    "change_note": "Path STRAT library build",
    "change_type": "ADDED"
}
}

```

Regulatory Disclaimer

· SEBI COMPLIANCE NOTICE

All material in this study book is for educational purposes only and represents historical analysis of publicly traded instruments. All chart data, signals, or trade illustrations shown are at least 90 days old, presented under SEBI's educator carve-out (circular dated 29 January 2025). This is not investment advice. Past performance does not indicate future results. Stokify is not a SEBI-registered Research Analyst or Investment Adviser. Consult a SEBI-registered RA or your Broker for live trading decisions.