

STOKIFY

TIER D · FUNDAMENTAL

Fundamentals + Financials Combo

एक 19-metric composite score जो technical entries को quality के आधार पर gate करता है।

STUDY BOOK · RELIANCE 1d · STOKIFY SSM LIBRARY

Fundamentals + Financials Combo

TIER 0 · FUNDAMENTAL · RELIANCE 1d

· 90-DAY-AGED BACKTEST SNAPSHOT

4

TRADES

0.75

WIN RATE %

6.47

RETURN %

4.87

PROFIT FACTOR

1.62

MAX DD %

13.45

SHARPE

Contents

- 01 Overview
- 02 What a Composite Score Captures
- 03 Valuation Metrics (P/E, P/B, EV/EBITDA)
- 04 Quality Metrics (ROE, ROCE, Debt)
- 05 Combining Fundamentals with Structure
- 06 How It Trades — Entry & Exit
- 07 Real-World Examples
- 08 Recipe Reference
- 09 Regulatory Disclaimer

Overview

Fundamentals plus Financials Combo strategy equity analysis के सबसे disciplined approaches में से एक है — यह इस बात पर ज़ोर देती है कि किसी भी technical entry signal पर विचार करने से पहले stock को एक कड़े, multi-dimensional financial hurdle को clear करना होगा। इस framework का core यह है कि उन्नीस अलग-अलग financial और valuation metrics को एक single composite score में जोड़ा जाता है, और केवल वही stocks जिनका composite score एक defined threshold को cross करे, आगे की analysis के लिए eligible होती हैं। यह gating mechanism philosophically बहुत ज़रूरी है: यह इस idea को reject करती है कि price action अकेले किसी trade में participate करने को justify करने के लिए काफी है, और इसके बजाय यह demand करती है कि कोई भी chart-based entry entertain करने से पहले underlying business measurable quality, reasonable valuation, और financial resilience demonstrate करे। Reliance Industries जैसी large-cap Indian equity पर daily timeframe पर apply करने पर, यह composite score publicly available financial disclosures, BSE और NSE के साथ quarterly results filings, और derivative data से बनता है जिसे institutional participants अपनी positions size करने के लिए इस्तेमाल करते हैं।

उन्नीस metrics arbitrarily नहीं चुनी गई हैं। ये तीन broad dimensions को cover करती हैं: valuation, जो यह पूछती है कि market price earnings power और asset base के relative reasonable है या नहीं; quality, जो यह examine करती है कि business capital को returns में कितनी efficiently convert करता है और उसकी financing कितनी conservative है; और momentum या structural confirmation, जो यह ensure करती है कि fundamental picture को market price behaviour के रूप में recognise कर रही है जो accumulation के consistent हो। हर dimension को composite score में weight किया जाता है, और final number उस काम को एक single actionable gate में distill कर देता है जिसमें किसी analyst को spreadsheet पर घंटों लगते। इस strategy की educational value ठीक यहीं है — students को यह सिखाना कि ये उन्नीस inputs कैसे interact करते हैं, कहाँ ये conflict कर सकते हैं, और एक composite approach historically किसी single ratio पर rely करने से ज़्यादा robust क्यों है।

इस engine recipe को Reliance के daily chart पर apply करके किए गए 90-day historical backtest में, system ने चार trades generate कीं, जिनमें से तीन wins रहीं, जिससे win rate approximately 75 percent रही। उस period में historical return 6.47 percent था, profit factor 4.87 रहा, और maximum drawdown 1.62 percent record हुआ। ये figures describe करते हैं कि engine ने एक specific, bounded historical window में क्या किया, और इनका future behaviour के बारे में कोई implication नहीं है। ये यहाँ एक factual record के रूप में present किए गए हैं कि composite-score gate ने एक limited sample में एक large-cap Indian equity के साथ कैसे interact किया। Students को चार-trade sample को statistically shallow मानना चाहिए और understanding build करते वक्त headline numbers की बजाय methodology को study करना चाहिए।



RELIANCE 1D – SIGNAL MAP (90-DAY AGED)

· STOKIFY AI INSIGHTS

- Historically, large-cap Indian equities पर composite-score frameworks ने entries की frequency को कम किया लेकिन उन setups की average quality को improve किया जो gate को pass करते थे, क्योंकि इन्होंने उन stocks को filter out किया जहाँ price momentum deteriorating fundamentals से आगे निकल रही थी।
- जो students historical backtest में profit factor of 4.87 को examine कर रहे हैं, उन्हें यह ध्यान रखना चाहिए कि कम trade count होने पर individual trade का aggregate statistics पर impact बढ़ जाता है; किसी भी fundamental-technical hybrid system की robust evaluation के लिए historically multiple market cycles में कई सौ trades की जरूरत होती है।

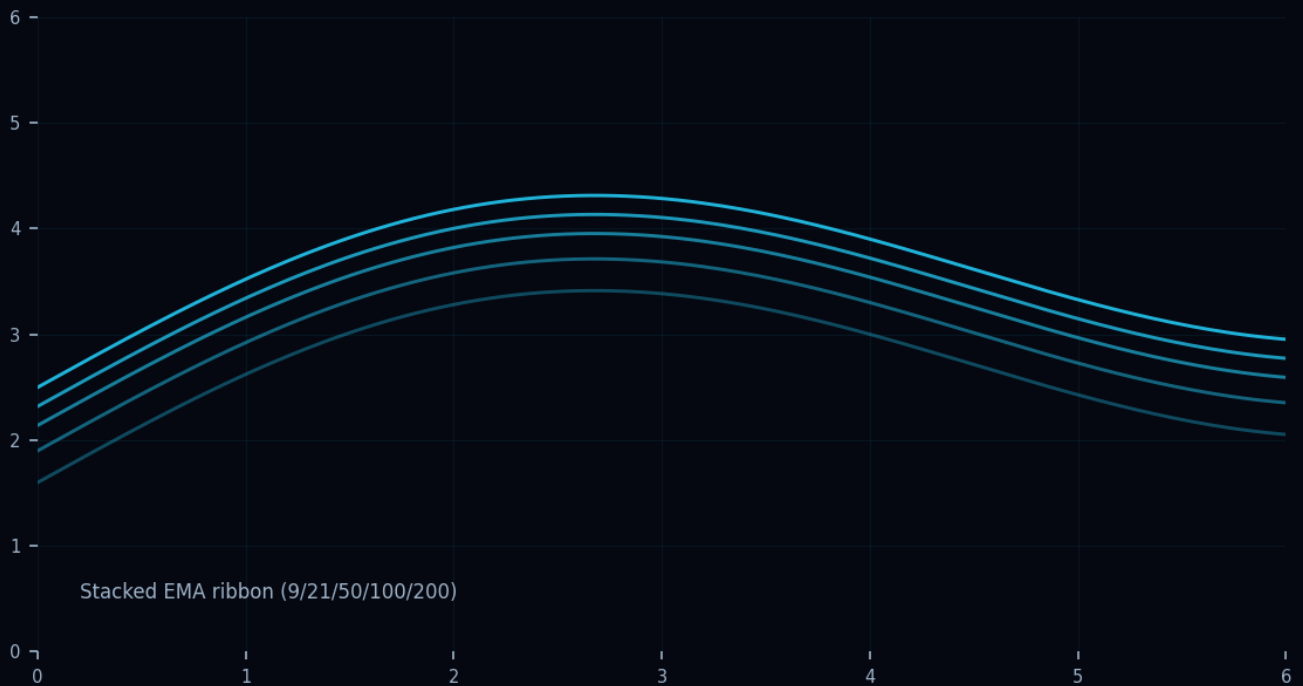
What a Composite Score Captures

एक composite score एक aggregation mechanism है जो heterogeneous financial indicators के एक set को — जो अलग-अलग units और scales पर measured होते हैं — एक single normalised number में convert करता है, जिसे stocks के बीच या एक ही stock के अलग-अलग time periods में compare किया जा सकता है। इसे बनाने की process में आमतौर पर तीन steps होते हैं: individual metrics को select करना, हर metric को normalise करना ताकि outliers हावी न हों, और हर dimension की investment quality में relative importance के हिसाब से weights assign करना। Fundamentals plus Financials Combo में उन्नीस metrics इस process से गुजरते हैं। जो resulting score मिलता है वह एक defined scale पर होता है, अक्सर zero से one hundred तक, और एक threshold — मान लीजिए sixty या seventy out of a hundred — एक gate define करता है। Reliance Industries जैसी stock को अकेले score नहीं किया जाएगा, बल्कि आदर्श रूप से उसके sector peers के खिलाफ, क्योंकि एक consumer staples business के लिए जो price-to-earnings ratio high मानी जाती है, वही एक integrated energy और telecom conglomerate के लिए, जिसकी growth dynamics अलग हों, पूरी तरह reasonable हो सकती है।

composite score वह चीज़ capture करता है जो कोई single ratio नहीं कर सकता: business की simultaneous condition को multiple analytical lenses से देखना। एक stock price-to-book पर सस्ती लग सकती है फिर भी उस पर destructive levels of debt हो सकता है; दूसरी stock excellent return on equity दिखा सकती है लेकिन वह operational superiority की वजह से नहीं बल्कि aggressive financial leverage की वजह से। सभी उन्नीस inputs को एक single scoring engine से गुज़ारकर, यह framework ऐसी one-dimensional attractiveness को penalise करता है। NSE-listed large-caps पर composite fundamental scores के historical back-tests में यह देखा गया कि जो stocks multi-metric quality composites पर seventy-fifth percentile से ऊपर score करती थीं, उनमें broad market corrections के दौरान उन stocks की तुलना में कम subsequent drawdowns देखने को मिले जो केवल एक या दो individual ratios पर अच्छी दिखती थीं। ऐसा इसलिए है क्योंकि composite, balance sheet, income statement, और capital efficiency की holistic health को एक साथ capture करता है।

एक important pitfall जो students को composite scores के साथ मिलती है वह है garbage-in, garbage-out problem। एक composite उतनी ही reliable होती है जितनी उसके input data की accuracy और timeliness होती है। Indian equity context में, quarterly results एक lag के साथ disclose होते हैं, और annual audited financials अक्सर fiscal year खत्म होने के महीनों बाद आती हैं। stale data पर बनाया गया composite score उस business को गलत तरीके से represent कर सकता है जिसमें सबसे recent quarter में sharp deterioration आई हो। इसके अलावा, accounting standards में बदलाव, जैसे कि India में Ind AS को adopt करना, historical ratios में discontinuities पैदा कर सकता है जो careful restatement के बिना year-on-year comparisons को unreliable बना देता है। इसलिए students को यह समझना ज़रूरी है कि एक composite score disclosed financial reality का एक snapshot है, न कि real-time measure, और disclosure और scoring के बीच का gap एक structural lag बनाता है जिसे किसी भी honest practitioner को acknowledge करना चाहिए।

TREND CONFIRMATION



TREND CONFIRMATION

NOTES

एक composite score heterogeneous metrics को एक normalised gate में aggregate करता है; इसकी reliability पूरी तरह से underlying financial data inputs की accuracy, timeliness, और comparability पर निर्भर करती है।

STOKIFY AI INSIGHTS

- historically, दस से ज़्यादा distinct metrics पर बने composite fundamental scores ने two- या three-ratio screens की तुलना में market cycles में ज़्यादा stability दिखाई, क्योंकि analytical dimensions में diversification किसी भी single accounting distortion के प्रति sensitivity को कम कर देती है।
- Indian large-caps पर composite scores का अध्ययन करते समय, practitioners ने historically पाया कि sector-relative scoring ने absolute scoring को outperform किया, क्योंकि capital intensity, leverage norms, और margin structures में — उदाहरण के लिए — public-sector banks और technology exporters के बीच काफी फ़र्क होता है।

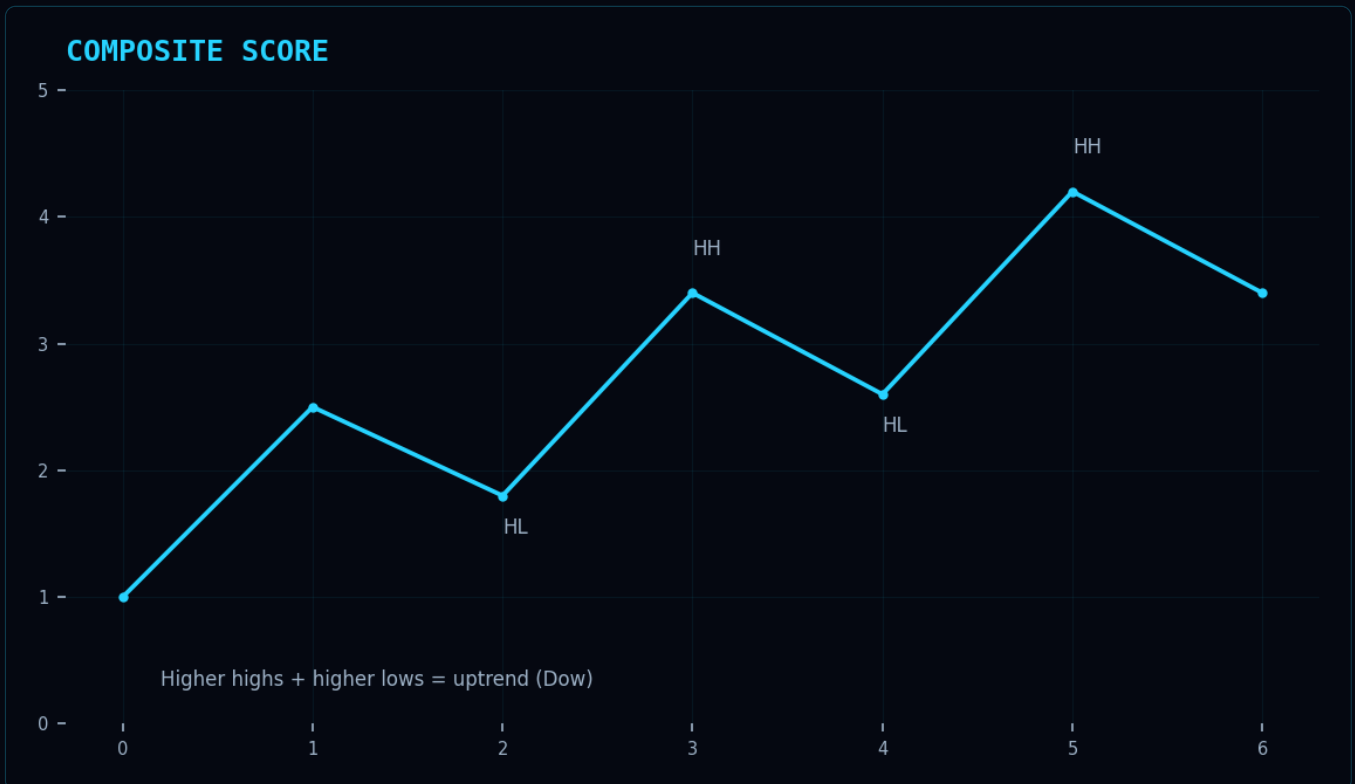
Valuation Metrics (P/E, P/B, EV/EBITDA)

price-to-earnings, price-to-book, और enterprise value to EBITDA — ये तीन equity analysis में सबसे widely used valuation anchors हैं, और हर एक यह measure करता है कि market किसी business को उसके financial output के relative कैसे price कर रहा है। price-to-earnings ratio current market capitalisation को company के net profit से divide करता है, जिससे एक multiple मिलता है जो analyst को बताता है कि market annual earnings के प्रति rupee पर market value के कितने rupees assign कर रहा है। एक high P/E growth expectations, sector-specific premium, या simply overvaluation indicate कर सकता है; एक low P/E value, sector headwinds, earnings cyclicality, या fundamental deterioration indicate कर सकता है। Reliance Industries जैसी diversified company के लिए, जो refining, petrochemicals, retail, और digital services में operate करती है, consolidated P/E को segment-level earnings contributions के context में interpret करना ज़रूरी है, क्योंकि एक loss-making segment जो consolidated profits को drag कर रहा हो, ratio को artificially inflate कर सकता है — बिना profitable divisions की intrinsic economics को reflect किए।

Price-to-book market capitalisation को balance sheet पर reported shareholder equity की net book value से compare करता है। यह ratio capital-intensive businesses के लिए particularly informative है जहाँ asset values material होती हैं, जैसे steel producers, utilities, और infrastructure companies। ऐसे businesses के लिए जिनके पास large intangible assets हैं, acquisitions से significant goodwill है, या assets historical cost पर carried हैं जो replacement cost से substantially diverge हो चुकी हैं — book value figure economically misleading हो सकती है। Reliance की balance sheet, जिसमें refining और retail segments में substantial physical assets के साथ-साथ telecom spectrum holdings की value भी शामिल है, इस complexity को illustrate करती है: Ind AS के तहत reported book value, fully depreciated लेकिन fully operational refining infrastructure की economic value को capture नहीं कर पाती। इसलिए students को P/B को absolute truth की तरह नहीं, बल्कि deeper balance-sheet investigation के लिए एक starting point की तरह treat करना चाहिए।

Enterprise value to EBITDA को अक्सर capital-intensive या highly levered businesses के लिए P/E से ज़्यादा prefer किया जाता है, क्योंकि यह सिर्फ equity slice को नहीं बल्कि पूरे capital structure को capture करता है। Enterprise value, market capitalisation, total debt, और minority interest का sum होता है, जिसमें से cash और cash equivalents घटाई जाती हैं। इसे earnings before interest, taxes, depreciation, और amortisation से divide करने पर एक ऐसा ratio मिलता है जो capital-structure-neutral और pre-tax होता है, जिससे यह उन sectors के अंदर cross-company comparisons के लिए ज़्यादा suitable बनता है जहाँ financing choices widely vary करती हैं। Indian conglomerates के लिए जो holding company level पर significant debt carry करते हैं जबकि different credit profiles वाली subsidiaries में EBITDA generate करते हैं, consolidated EV/EBITDA subsidiary-level differences को mask कर सकता है। Fundamentals plus Financials Combo का composite score तीनों valuation metrics को weight करता है, यानी कोई stock जो P/E पर तो अच्छी screen करे लेकिन EV/

EBITDA पर poorly — शायद heavy debt की वजह से — उसका composite score downward adjust हो जाएगा, और यही exactly वो disciplining function है जो composite provide करने के लिए designed है।



COMPOSITE SCORE

· NOTES

Valuation ratios, price को different financial outputs के relative measure करते हैं; हर ratio के structural biases और blind spots होते हैं, और इन्हें एक composite के अंदर combine करने से यह risk कम हो जाता है कि कोई single distortion overall assessment को drive करे।

· STOKIFY AI INSIGHTS

- Historically, Indian capital-intensive sectors जैसे oil and gas, metals, और infrastructure के लिए EV/EBITDA, P/E से ज़्यादा reliable cross-cycle valuation anchor साबित हुआ है, क्योंकि EBITDA, companies के बीच financing और depreciation policy differences से कम affected होता है।
- Reliance की historical P/B trajectory examine करने वाले students ने observe किया कि major capital deployment के periods में — जैसे Jio network build-out — book value rapidly expand हुई जबकि earnings पीछे रह गईं, जिससे P/B ratio temporarily इस तरह compress हुआ जिसे isolated P/B screens ने value creation के रूप में misread किया होता।

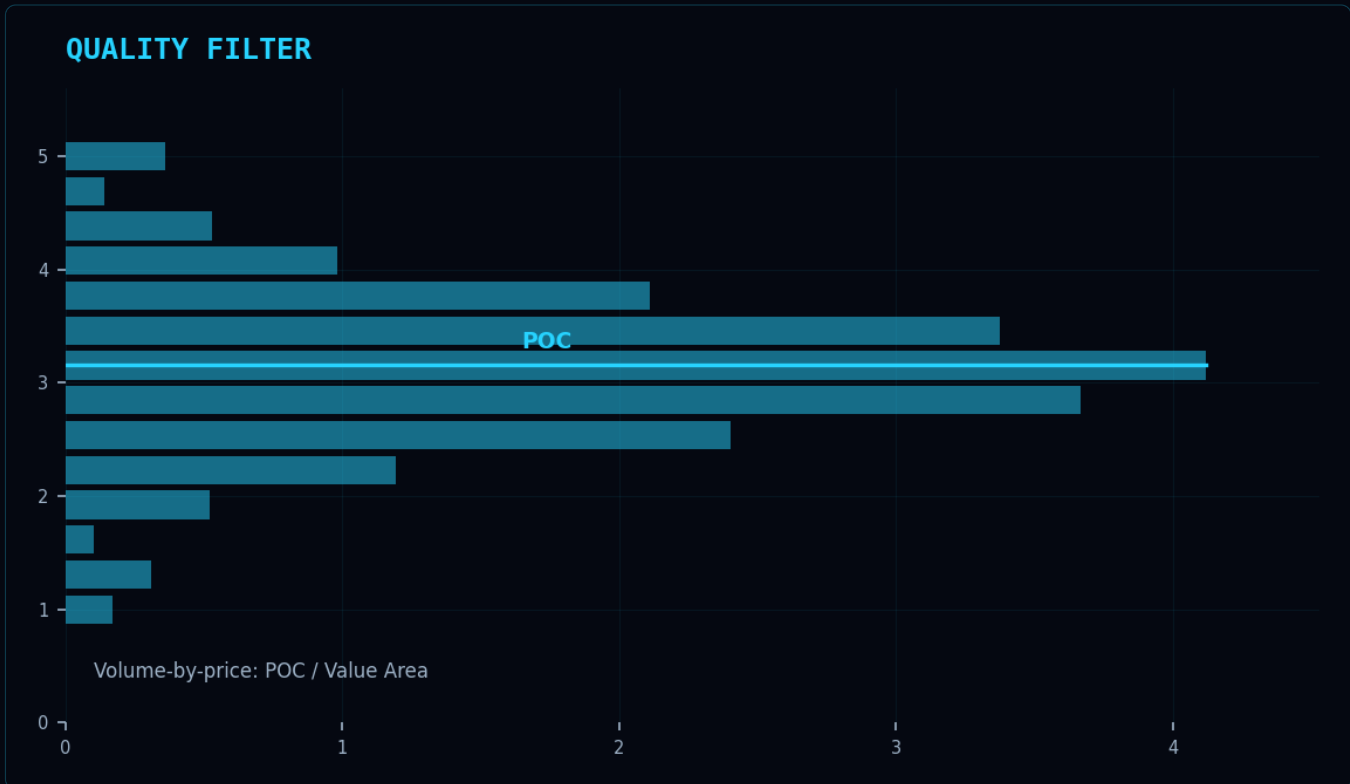
Quality Metrics (ROE, ROCE, Debt)

Return on equity यह measure करता है कि एक company अपने shareholders' equity के हर rupee पर कितना net profit generate करती है। इसे net profit को average shareholders' equity से divide करके calculate किया जाता है और यह एक percentage के रूप में express होता है। एक high और sustained ROE को generally इस बात का evidence माना जाता है कि management equity base को productively deploy कर रही है। हालांकि, ROE को financial leverage के ज़रिए mechanically inflate किया जा सकता है: जो company heavily borrow करती है, वह assets के relative अपना equity base कम कर लेती है, जिससे mathematically ROE बढ़ जाता है — चाहे underlying business का total asset base पर return mediocre ही क्यों न हो। इसीलिए ROE को net profit margin, asset turnover, और financial leverage multiplier में decompose करने वाला DuPont decomposition एक standard analytical tool है। जब composite score में ROE को incorporate किया जाए, तो उसे debt level के context में देखना ज़रूरी है; एक 25 percent ROE जो primarily ten-times leverage के ज़रिए हासिल हुई हो, वह fundamentally एक अलग signal है — बजाय उस 25 percent ROE के जो एक debt-free balance sheet पर achieve हुई हो।

Return on capital employed बिल्कुल इसी limitation को address करता है — यह profitability को deploy किए गए सभी capital के relative measure करता है, चाहे वह equity हो या debt। ROCE को earnings before interest and tax को capital employed से divide करके calculate किया जाता है, जहाँ capital employed का मतलब है total assets minus current liabilities। चूंकि ROCE के denominator में debt भी शामिल होता है, इसलिए यह financing choices से unaffected रहता है और capital base की raw operational productivity को measure करता है। Reliance जैसे infrastructure-heavy Indian businesses के लिए — जहाँ historically large capital expenditure cycles के बाद लंबे समय तक high cash generation होती रही है — capital cycle के across ROCE को track करना particularly instructive है। Historically, Reliance का ROCE Jio investment phase के दौरान compress हुआ, क्योंकि revenue stream mature होने से पहले ही large amounts of capital deploy हो गया था; फिर subsequent years में जैसे-जैसे वो assets cash flows generate करने लगे, ROCE expand होता गया। एक composite score जो ROCE को multiple periods में track करे — न कि किसी single point in time पर — वह इस cycle को एक static snapshot से कहीं ज़्यादा accurately capture करता है।

Composite score के अंदर debt analysis में आमतौर पर leverage family का कम से कम एक ratio शामिल होता है, जैसे कि debt-to-equity, debt-to-EBITDA, या interest coverage ratio। Debt-to-equity, total financial debt की shareholders' equity से तुलना करता है और यह बताता है कि company ने अपना asset base कैसे finance किया है। Debt-to-EBITDA एक repayment capacity measure है: यह किसी analyst को बताता है कि सभी outstanding debt चुकाने के लिए current operating earnings generation के कितने साल लगेंगे, यह मानते हुए कि सारा EBITDA debt service में लगाया जाए। Interest coverage, जो EBIT को interest expense से divide करता है, यह measure करता है कि operating profit मौजूदा debt service की cost को कितने आराम से cover करती है। इनमें से हर ratio financial risk का थोड़ा अलग dimension capture करता है। एक company का debt-to-equity moderate हो सकता है लेकिन interest coverage बहुत कम हो सकती है अगर उसका debt short-duration और high rates पर हो;

इसके उलट, long-duration, low-coupon debt high absolute leverage पर भी comfortable interest coverage दे सकता है। इस dimension में composite score की value यह है कि यह इन ratios को आपस में और profitability के against cross-check करने में सक्षम है, यह सुनिश्चित करते हुए कि कोई business सिर्फ इसलिए gate से अंदर न आ जाए क्योंकि एक debt metric ठीक दिख रही हो जबकि बाकी caution का signal दे रही हों।



QUALITY FILTER

NOTES

ROE, ROCE, और debt ratios complementary angles से quality और financial resilience measure करते हैं; इन्हें एक composite के अंदर साथ use करने से leverage-inflated profitability metrics को false quality signals देने से रोका जा सकता है।

STOKIFY AI INSIGHTS

- Historically, जिन Indian equities ने एक पूरे business cycle में, downturns सहित, अपना ROCE weighted average cost of capital से ऊपर बनाए रखा, उनमें permanent capital impairment की घटनाएं उन peers की तुलना में काफी कम देखी गईं जिनका high ROE मुख्य रूप से balance-sheet leverage से आ रहा था।
- Students को यह ध्यान में रखना चाहिए कि 2008, 2011, 2015, और 2020 के Indian market corrections के दौरान, जिन companies का debt-to-EBITDA four times से ऊपर था, उन्होंने debt-to-EBITDA two times से कम वाली companies की तुलना में काफी बड़े drawdowns और धीमी recoveries का सामना किया, जो यह दर्शाता है कि composite score का debt component historically एक protective filter की तरह क्यों काम करता था।

Combining Fundamentals with Structure

Fundamentals plus Financials Combo का philosophical core यह है कि fundamental quality और market structure दो competing frameworks नहीं हैं, बल्कि complementary हैं। Fundamental analysis यह बताती है कि क्या own करना है; structural या technical analysis यह बताती है कि market ने उस quality को कब recognize करना और price करना शुरू किया है। एक stock fundamentally excellent हो सकती है, सभी उन्नीस metrics को high composite score के साथ clear कर सकती है, फिर भी extended periods तक downtrend में रह सकती है — अगर market risk-off phase में हो, sector rotation unfavourable हो, या near-term earnings disappointments ने institutional selling trigger कर दी हो। एक high-quality stock में downtrend के दौरान enter करना historically painful साबित हुआ है, भले ही long-term thesis intact रही हो, क्योंकि adverse structural phases के दौरान drawdowns गहरे और लंबे समय तक चलने वाले हो सकते हैं। इसलिए combination framework composite score को एक gate की तरह use करता है, न कि अकेला entry signal की तरह: entry signal price structure से आना चाहिए, जो यह confirm करे कि market उस quality को recognize कर रही है जो fundamentals describe करते हैं।

Reliance जैसी stock के daily chart पर structural confirmation कई रूपों में आ सकती है — जैसे कि price का corrective pullback के बाद किसी significant moving average को reclaim करना, किसी consolidation range के ऊपर volume-supported breakout, या किसी identified demand zone के अंदर higher lows का pattern बनना। Fundamental composite score analyst को बताता है कि business इतनी अच्छी quality की है कि उसे own करना उचित है; structural signal analyst को बताता है कि market अभी इस बात से agree है और near-term price behaviour accumulation के consistent है, न कि distribution के। Fundamental gate के बिना, एक trader ऐसे businesses पर structural entry signals ले सकता है जिनके deteriorating financials वही price weakness create कर रहे हैं जिसे technical patterns resolve करते हुए दिखते हैं। Composite score इस category की error को रोकता है। Structural confirmation के बिना, एक analyst किसी fundamentally excellent business में उसके price cycle के बिल्कुल गलत moment पर enter कर सकता है, और unnecessary drawdown risk ले सकता है। Combination दोनों dimensions को एक साथ discipline करता है।

fundamental scoring को technical structure के साथ integrate करना एक सबसे common failure mode को भी address करता है जो purely quantitative fundamental screens में होता है: वह है value trap। एक value trap वह stock होती है जो valuation metrics पर cheap दिखती है, कभी-कभी बिल्कुल valid कारणों से — क्योंकि earnings secularly declining हैं, business model disrupted हो रहा है, या accounting profits cash flow में convert नहीं हो रहे। nineteen-metric composite score, value trap का risk इसलिए कम करता है क्योंकि यह valuation के साथ-साथ quality metrics को भी incorporate करता है: एक stock जो P/E पर cheap है लेकिन जिसका ROCE deteriorate हो रहा है, debt expand हो रहा है, और margins compress हो रही हैं — वह quality dimension पर poorly score करेगी, जो उसके composite को उस threshold से नीचे खींच देगा जो structural entry consider करने के लिए जरूरी है। historically, इस तरह के multi-dimensional gating ने Indian equities पर practitioner-level quant systems को उस fate से बचाने में मदद की जो simple single-ratio value screens की होती थी, जो अक्सर capital को structurally declining businesses में फँसा देते थे — ये businesses earnings multiples

पर सालों तक cheap बनी रहती थीं और उसके बाद ही वो losses report करती थीं जो structural analysis ने बहुत पहले signal कर दिया था।



· NOTES

fundamental composite gate को structural entry confirmation के साथ combine करने का मकसद यह ensure करना है कि position consider करने से पहले business quality और market recognition — दोनों एक साथ present हों।

· STOKIFY AI INSIGHTS

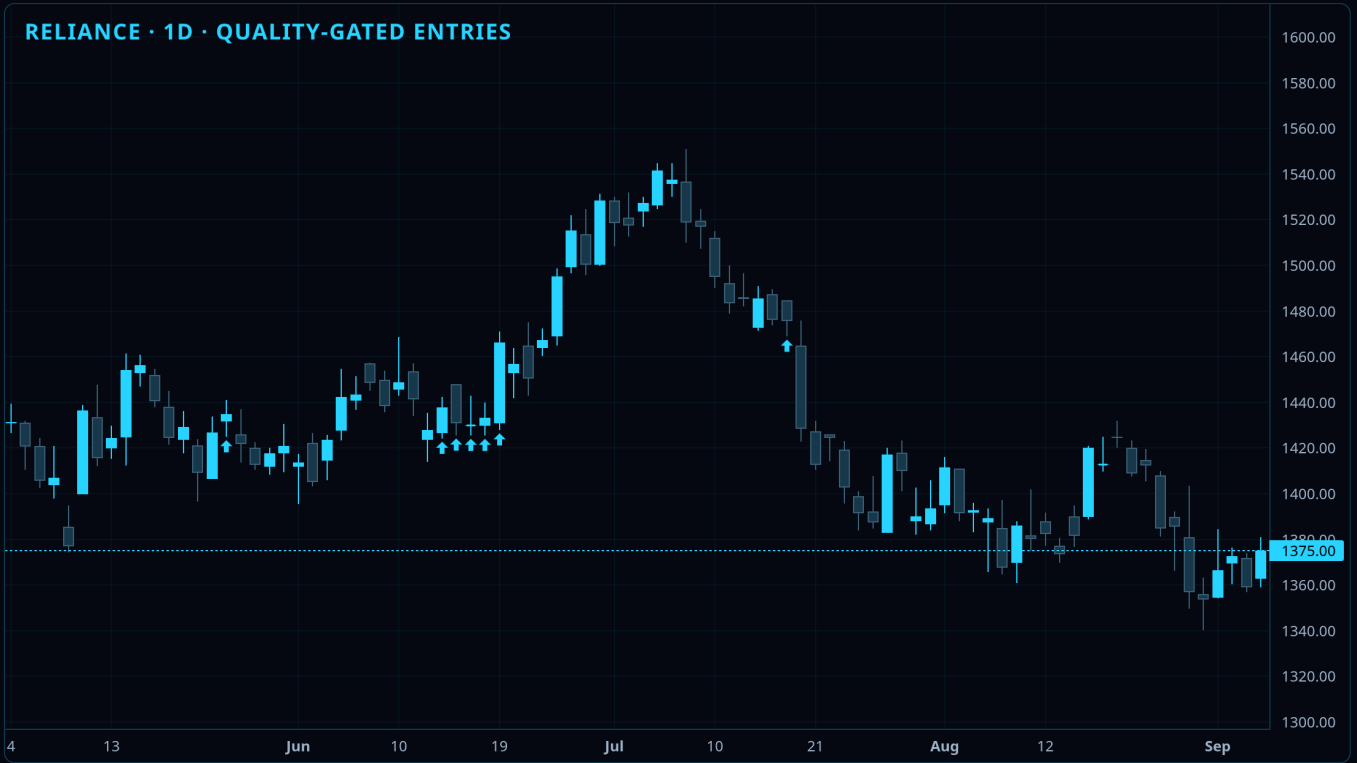
- historically, Indian large-caps पर hybrid fundamental-technical systems ने यह दिखाया कि structural confirmation की requirement — जो quality screen के ऊपर layered होती है — losing positions में बिताए जाने वाले time को कम करती थी, क्योंकि यह ensure करती थी कि entry से पहले market पहले से anticipated direction में move कर रहा हो, बजाय इसके कि market को fundamental thesis को recognise करने के लिए लंबा इंतजार करना पड़े।
- जो students four-trade historical backtest examine कर रहे हैं, उन्हें यह observe करना चाहिए कि 75 percent win rate, अकेले देखने पर promising लग सकती है, लेकिन इसे उस base rate के against evaluate करना जरूरी है जो favourable market conditions में एक small trade sample पर achievable होती है; profit factor of 4.87 ज्यादा informative है क्योंकि यह gross profit और gross loss का ratio describe करता है, जो win rate अकेले की तुलना में small-sample distortion के प्रति कम susceptible है।

How It Trades – Entry & Exit

practice में, Fundamentals plus Financials Combo एक eligible stock जैसे Reliance Industries के daily chart पर two-stage filter की तरह काम करता है। पहले stage में, composite score engine उन nineteen metrics को ingest करता है जो सबसे recently disclosed financial statements से लिए जाते हैं — इनमें quarterly results और annual filings शामिल हैं जो NSE और BSE portals पर available होती हैं। हर metric को peer universe के against या historical distribution के against normalise किया जाता है, उसे उसका predetermined weight assign किया जाता है, और सब को मिलाकर एक composite score बनाया जाता है। अगर यह score threshold clear कर लेता है, तो stock दूसरे stage के लिए eligible हो जाती है। अगर नहीं करती, तो कोई भी technical entry consider नहीं की जाती — चाहे chart structure कितनी भी compelling क्यों न दिखे। यह first-stage gate तब recalculate होता है जब भी कोई material नया financial data available होता है, जिसका मतलब Indian regulatory framework में है — हर quarterly result announcement पर और annual results के समय।

दूसरे stage में, strategy daily chart पर price structure को examine करती है ताकि यह देखा जा सके कि market charting framework द्वारा identify किए गए technically significant levels के relative constructively positioned है या नहीं। Entry signals में यह शामिल हो सकता है कि price एक higher-timeframe demand zone पर वापस आए जबकि composite score threshold से ऊपर बना रहे, या फिर एक period of orderly consolidation के बाद above-average volume पर एक base formation से breakout हो। Exit logic में generally तीन चीजें होती हैं: या तो structural resistance levels से derived एक target zone, या एक time-based review जो किसी अगले quarterly result से trigger हो और composite को re-score करे, या फिर एक structurally significant support level के नीचे रखा गया stop-loss। 90-day historical backtest ने Reliance के daily chart पर ऐसे चार events produce किए, जिनमें से तीन में gains आए और एक में loss हुआ, gross return 6.47 percent रहा और drawdown 1.62 percent। ये numbers सिर्फ एक specific period में एक instrument पर जो हुआ उसे reflect करते हैं, और यह किसी भी future period के लिए forecast नहीं हैं।

RELIANCE · 1D · QUALITY-GATED ENTRIES



RELIANCE 1D - SIGNAL MAP (90-DAY AGED)

Real-World Examples

यह सोचिए कि यह framework Reliance Industries पर fiscal year 2020-21 में उसके significant deleveraging announcement के बाद कैसे apply होता, जब company ने एक series of large equity और asset-sale transactions के बाद अपने net debt को near-zero तक reduce करने का disclosure किया था। उस period में, multiple valuation और quality metrics materially shift हुए: debt-to-equity sharply गिरा, interest coverage expand हुई, और ROCE heavy investment phase के trough levels से recover होने लगा। उन transactions के बाद disclosed data पर calculate किया गया composite score, 2018 से 2019 के peak-debt phase के दौरान compute किए गए scores से markedly higher reading दिखाता। साथ ही, daily chart ने एक base-building structure और उसके बाद एक volume-supported breakout दिखाया। एक hybrid framework जिसमें composite score का threshold clear करना और chart structure का demand confirm करना — दोनों gates का align होना ज़रूरी हो — वह उस period के दौरान दोनों conditions को एक साथ satisfy करता, जो यह illustrate करता है कि किसी major corporate balance-sheet inflection के समय fundamental improvement और structural price behaviour historically एक साथ कैसे appear हुए।

एक contrasting illustrative example Indian equity history के उन periods से लिया जा सकता है जब infrastructure और power sectors की individual large-cap stocks 2011 से 2013 के बीच simple P/E या P/B metrics पर attractively screen हो रही थीं, क्योंकि उनके market prices sharply गिर चुके थे। एक naive single-ratio screen इन stocks को cheap classify कर देता। लेकिन, debt-to-EBITDA, interest coverage, और ROCE को incorporate करने वाला एक nineteen-metric composite score इन्हें severely penalise करता: कई stocks पर debt load EBITDA का five से eight times था, interest coverage one and a half times से नीचे आ चुकी थी, और ROCE cost of capital से भी कम था। Composite gate इन stocks को eligible universe से बाहर रखता। अलग से देखें तो, इनके daily chart structures में persistent lower highs और lower lows दिख रहे थे, जो accumulation की बजाय distribution के consistent थे, यानी structural confirmation gate भी closed ही रहता। दोनों gates का simultaneously इन stocks को reject करना एक educational lesson capture करता है: fundamental deterioration और adverse price structure historically साथ-साथ आए, और एक ऐसा composite framework जो entry से पहले दोनों को positive होना require करता था, उसने value trap capital destruction से बचाया।

Recipe Reference

The strategy recipe below is shown for educational transparency — it documents the exact engine rules behind this study book.

```
{
  "id": "fundamentals-financials-combo",
  "slug": "fundamentals-financials-combo",
  "name": "Fundamentals + Financials Combo",
  "version": "v1",
  "parent_version": null,
  "enabled": true,
  "state": "APPROVED",
  "metadata": {
    "author": "admin",
    "visibility": "PUBLIC",
    "description": "A 19-metric composite score that gates technical entries on quality.",
    "category": "FUNDAMENTAL",
    "tags": [
      "fundamental",
      "valuation",
      "composite-score",
      "reliance"
    ],
    "markets": [
      "NSE_STOCKS"
    ],
    "timeframes": [
      "1d"
    ],
    "created_at": "2026-05-30T00:08:28.962173+00:00",
    "updated_at": "2026-05-30T00:08:28.962202+00:00",
    "tagline": "A 19-metric composite score that gates technical entries on quality.",
    "tier_letter": "D",
    "recipe_used": "fundamental_composite",
    "doc_only": false
  },
  "params": [],
  "filters": [],
  "timeframes_config": {
    "entry": "1d",
    "confirmation": null,
    "bias": null,
    "mode": "SINGLE_TF"
  },
  "entry": {
    "long": {
      "operator": "AND",
      "rules": [
        {
          "operator": "OR",
          "rules": [
            {
              "type": "PE_BELOW",
              "condition": "is_true",
              "params": {
                "symbol": "RELIANCE",
                "value": 40
              }
            },
            {
              "type": "ROE_ABOVE",
              "condition": "is_true",
              "params": {
                "symbol": "RELIANCE",
                "value": 8
              }
            }
          ]
        }
      ]
    }
  }
}
```

```

    {
      "operator": "OR",
      "rules": [
        {
          "type": "MARKET_STRUCTURE_HL",
          "condition": "is_true",
          "params": {
            "left_bars": 5,
            "right_bars": 5
          }
        },
        {
          "type": "EMA_PULLBACK_LEVEL",
          "condition": "is_true",
          "params": {
            "pullback_ema": 50
          }
        }
      ]
    }
  ],
  "short": null
},
"exits": [
  {
    "type": "FULL_EXIT",
    "params": {
      "trigger": {
        "type": "ATR_STOP",
        "atr_multiplier": 2.0
      }
    },
    "applies_to_leg": null
  },
  {
    "type": "FULL_EXIT",
    "params": {
      "trigger": {
        "type": "FIXED_RR",
        "rr": 2.0
      }
    },
    "applies_to_leg": null
  }
],
"risk": {
  "risk_per_trade_percent": 1.0,
  "max_daily_loss_percent": 5.0,
  "max_open_positions": 1,
  "rr_minimum": 2.0,
  "position_sizing": "FIXED_RUPEE",
  "fixed_rupee_per_trade": 50000.0
},
"execution": {
  "order_type": "MARKET",
  "slippage_max_percent": 0.05,
  "cooldown_candles": 2,
  "confirmation_candle": false,
  "stale_signal_minutes": 5
},
"conflict": {
  "same_strategy_opposite": "IGNORE",
  "same_direction_reentry": "SKIP",
  "hedge_mode": false
},
"ai": {
  "enabled": false,
  "confidence_threshold": 0.6,
  "explainability_level": "SHORT"
},
"alerts": [],
"data_source": {

```

```
"live": "broker_ws",
"backtest": "historical_db",
"fallback": "rest_poll"
},
"version_meta": {
  "edited_by": "admin",
  "edited_at": "2026-05-30T00:08:28.962213+00:00",
  "change_note": "Path STRAT library build",
  "change_type": "ADDED"
}
}
```

Regulatory Disclaimer

· SEBI COMPLIANCE NOTICE

All material in this study book is for educational purposes only and represents historical analysis of publicly traded instruments. All chart data, signals, or trade illustrations shown are at least 90 days old, presented under SEBI's educator carve-out (circular dated 29 January 2025). This is not investment advice. Past performance does not indicate future results. Stokify is not a SEBI-registered Research Analyst or Investment Adviser. Consult a SEBI-registered RA or your Broker for live trading decisions.